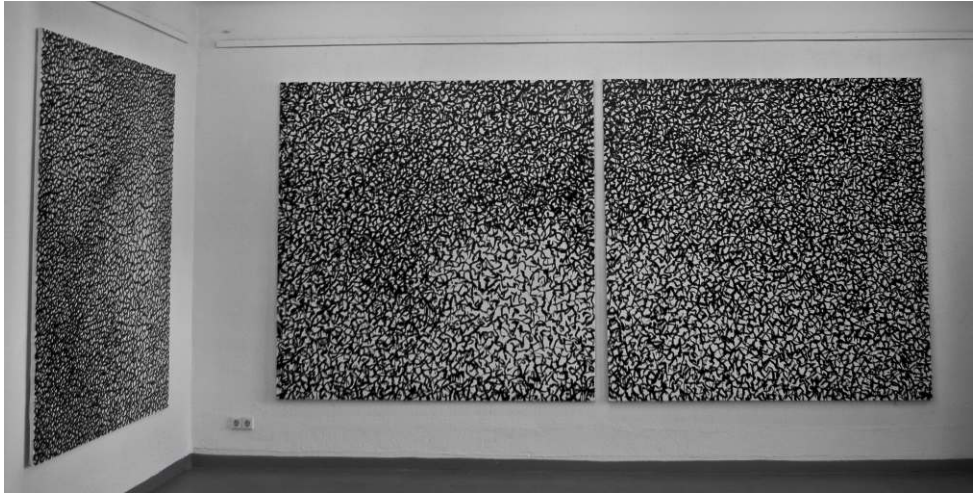




Niteen Gupte
SURFACE POEMS BETWEEN SPACES
An exhibition in two cities

Niteen Gupte
FLÄCHENGEDICHTE ZWISCHEN RÄUMEN
Eine Ausstellung in zwei Städten



Flächengedichte zwischen Räumen,
Kunstverein Alte Feuerwache Loschwitz, Dresden, 2012 (cover, above & right)

2011-12 arbeitete Niteen Gupte an der Reihe Flächengedichte in Dresden und Köln, die dann zeitgleich ausgestellt wurde in dem Dresdner Kunstverein Alte Feuerwache Loschwitz als Einzelausstellung namens *Flächengedichte zwischen Räumen* und als sein Beitrag zu der Gruppenausstellung in dem Kölner Kulturverein Alte Feuerwache, *zwischen Räumen*. Die Arbeiten, die in Dresden entstanden, wurden in Dresden ausgestellt, und die, die in Köln gemalt wurden, in Köln. Arbeiten in den beiden Ausstellungsräumen waren in dem jeweils anderen Raum per Internet zu sehen. Die ausgestellten Exponate tragen 30 Jahre Geschichte mit sich und nehmen unmittelbaren Bezug auf die ersten Flächengedichte aus den 1980er Jahren. Die Flächengedichte sind ohnehin eng verzahnt miteinander und entsprechen sich in Thematik, Bewegung, Technik und Anspruch; die 2011-12 entstandenen großformatigen Leinwände konzentrieren sich auf und kreisen vornehmlich um eine dominante helle Lichtquelle, wie etwa das Flächengedicht mit Krähenfeder (Tusche, Krähenfeder, Wien 1985, Privatsammlung Wien), das erste der Art. Zwischentöne, entstanden durch mehr oder mindere Verdichtung eines Lineaments aus spontanen, freihändig gezeichneten, gleichförmigen Linien, definieren und komponieren den Raumkörper der Bildfläche als eine einzige Einheit, hier wie dort. Der technische Aufwand wird bis aufs Minimalste reduziert, schwarz auf weiß, hier wie dort, ebenso die Themenstellung des Bildes.

Damals waren es Zeichnungen, diese hier sind überlebensgroße Leinwände, die den Raum füllen, ihn überfüllen; sie quellen über und erweitern den Raum in den nächsten. So bezog sich das Laudatio von Alexander Lange zur Eröffnung der Dresdner Ausstellung auf die architektonische Qualität von Guptaes Arbeit, indem er sein Dresdner Projekt Galerie am Alaunplatz (2001-2005) zitierte. Dabei ging es u.a. um die ästhetische Standortbestimmung eines Ladenlokals in der Dresdner Neustadt sowie um einen Kommentar zur künstlerischen Praxis der Gegenwart, während die *Flächengedichte zwischen Räumen* ihre räumliche Eingrenzung sprengen.

Das Konzept Flächengedichte bewährt sich über Raum und Zeit hinweg.



In 2011-12, Niteen Gupte painted a series of *Surface Poems* in Dresden and Cologne and exhibited them simultaneously in both cities: as a solo show called *Surface Poems between Spaces* at the Old Fire Brigade in Loschwitz in Dresden, and as his contribution to the group show *between Spaces* at the Old Fire Brigade in Cologne. The exhibits in Cologne were produced in Cologne, those in Dresden, were produced in Dresden. The exhibits at each venue could be viewed at the other over the internet.

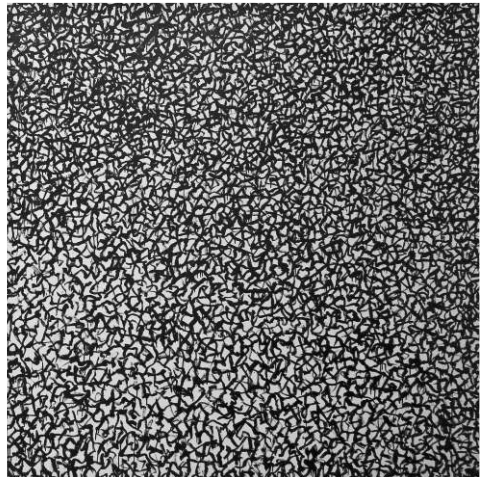
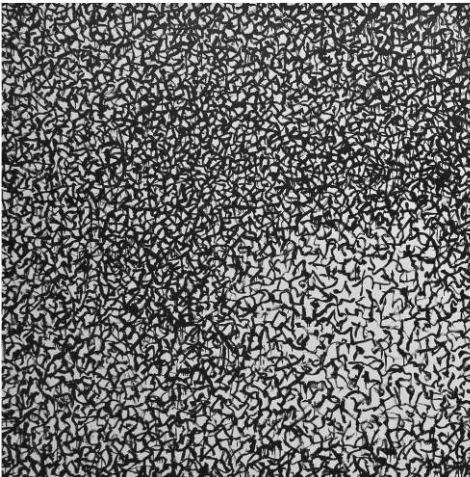
The paintings in these two exhibitions are embedded in a long history. *Surface Poems* have been conceived, drawn and painted over 30 years, and are closely connected with each other in theme, representation, technique, and aspiration. The canvases of 2011-12 concentrate on and circle around one dominant light source, like the first *Surface Poems* of the 1980s (e.g. *Surface Poem, India ink and crow feather, Vienna 1985, Priv. Coll. Vienna*). Shades, created by a concentration of spontaneous, half-tone, more or less uniform lines, define and compose the entire painted space as one unit, now as well as then. The technical resources and thematic scope are reduced to their minimum, to black and white.

30 years ago, they were ink drawings. The new works are larger-than-life canvases that overflow a space so that the space itself overflows, spreading into further spaces. Alexander Lange pointed out the architectonic quality of Gupte's work in his address at the exhibition in Dresden, referring to his project *Gallery at the Alaun Square (2001-2005)*. That project was meant to ascertain the aesthetic status of a shop in Neustadt, Dresden, and to comment on the contemporary practice of art, whereas the *Surface Poems between Spaces* strive to overcome constraints of space.

The concept *Surface Poems* stands the tests of time and space.



Flächengedicht (2011-12/4),
Öl auf Leinwand, Diptychon, 200 cm x 300 cm, (2 x 200 cm x 150 cm), Dresden 2011



Flächengedicht (2011-12/3),
Öl auf Leinwand, Diptychon, 200 cm x 400 cm, (2 x 200 cm x 200 cm), Dresden 2011

“Figurative reality is entirely absent in Niteen Gupte's work. It has no correlation in outward reality, but refers only to itself. In his drawings and paintings he creates an infinite, pure space which is empty and yet tangible.

Niteen Gupte makes use of freely drawn lines to open up the space. Every line is drawn with the utmost concentration; every single dot is significant and the more he progresses, the more difficult the process becomes. During the act of painting he, too, occupies space. He frequently steps back while working on large canvases, sometimes up to 10 meters.

Niteen Gupte uses predominantly contrasting colors. For ten years, he worked exclusively in black and white, with pen and ink on paper. Since the 1990's, he has introduced two to three colors in his work in order to discover new dimensions.

The individual lines are gestural but the gesture is invariably subordinated to the picture as a whole.

A turbulent network of lines up close appears, from a distance, to be carefully composed and radiates harmony. The paintings are executed with utmost precision, but their statement remains as ambiguous as possible. The line is subordinated to and submerged into the surface and the surface consists solely of lines. The flatness of lines on a surface attains depth by their relative concentration. Niteen Gupte reflects on every brushstroke that draws the line until the space is extended as far as possible, to an ultimate void.

The title “Surface Poems” (“Flächengedichte” in German) is a self-coined term used in its inherent ambivalent meaning ('surface poems' as well as 'surface concentrations', from the German word 'dicht'). “Surface poems” refer to the lyrical quality of the paintings and the atmosphere they evoke.

Through a concentration of lines infinite, indefinable space becomes tangible and visible.”

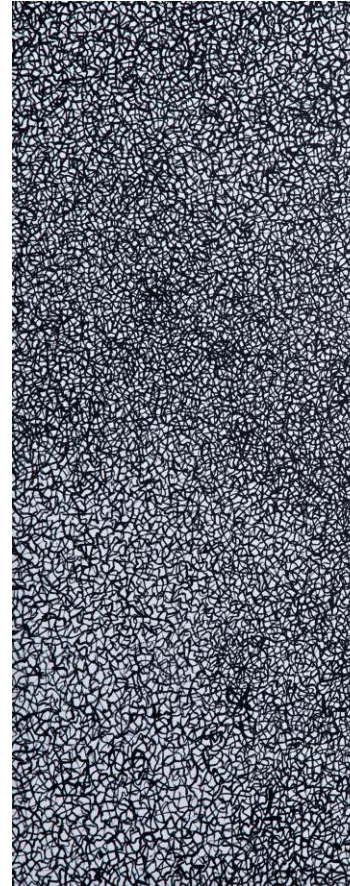
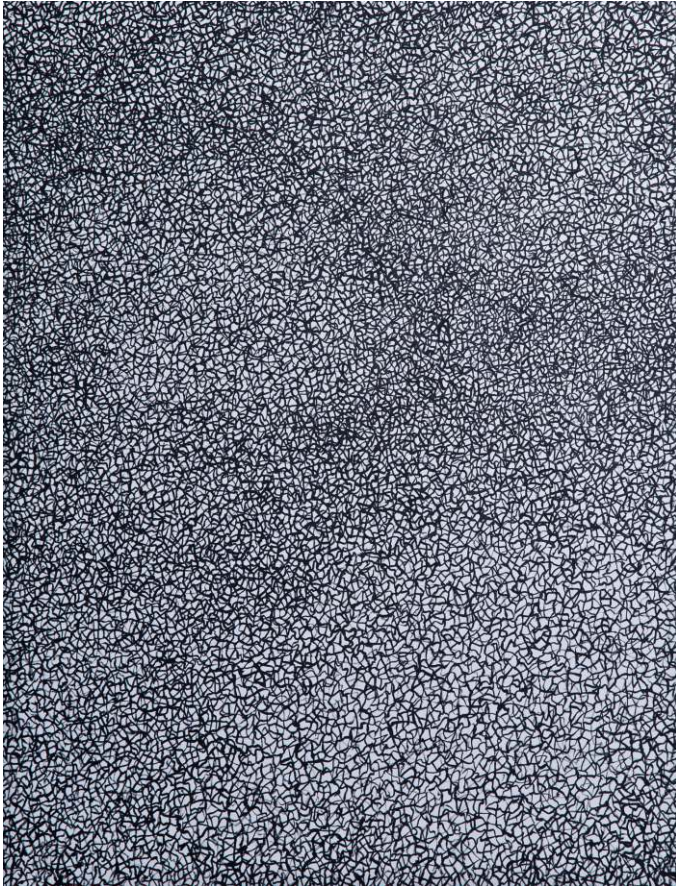
Frances Elisabeth de Schrevel: Niteen Gupte
-in: Now & Then, Cologne 2015 [Cat.], transl. from German

„Es war einmal ein Lattenzaun,
mit Zwischenraum hindurchzuschauen.

Ein Architekt, der dieses sah,
stand eines Abends plötzlich da –

und nahm den Zwischenraum heraus
und baute daraus ein großes Haus...“

aus: Christian Morgenstern: Der Lattenzaun, 1905



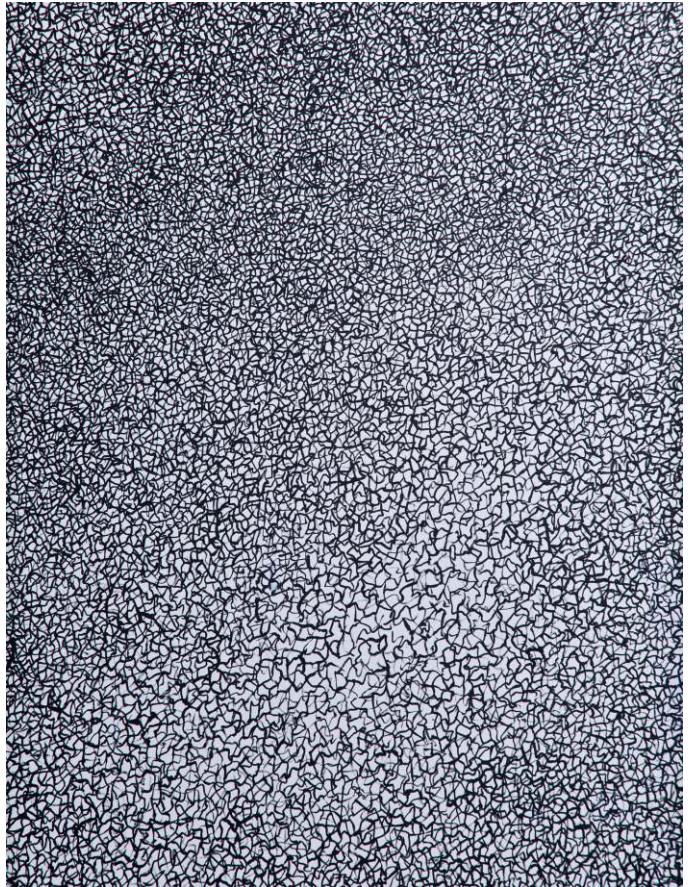
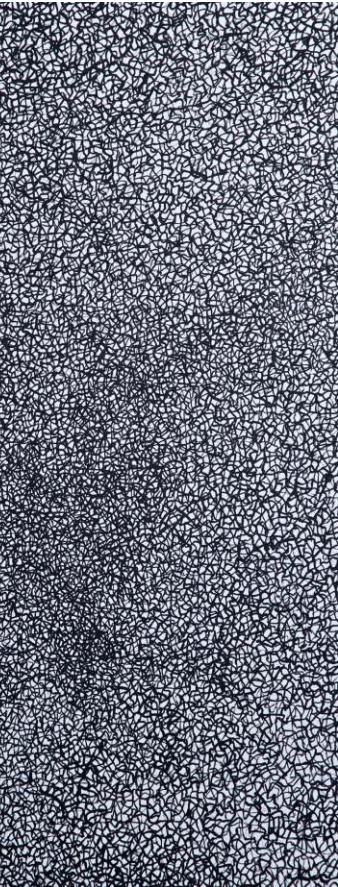
„So führt er [Niteen Gupte] eine unendlich
verschlungene Linie in ein visuelles Dickicht,
in dem kein Vorwärts und kein Rückwärts
mehr zu geben scheint.

Wir sind Gefangene in einem
undurchdringlichen Lebensgeflecht,
in dem wir uns bewegen sollten,
statt dagegen anzukämpfen.

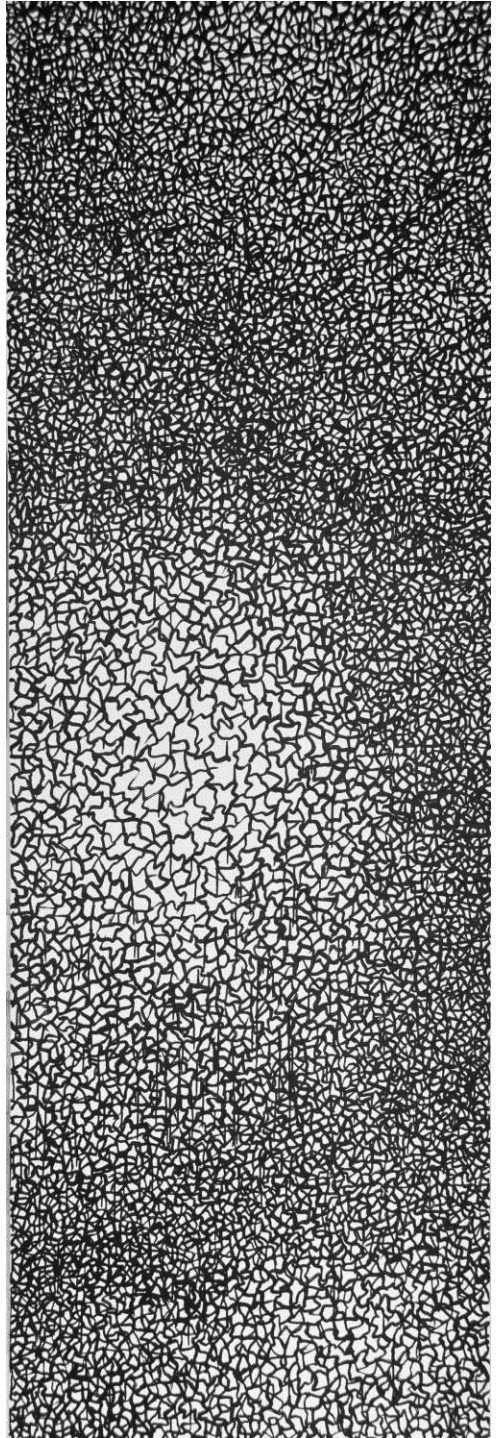
Erschrecken und Zauber liegen in Guptes
Linienbildern aufs Engste beieinander...“

Jürgen Kisters

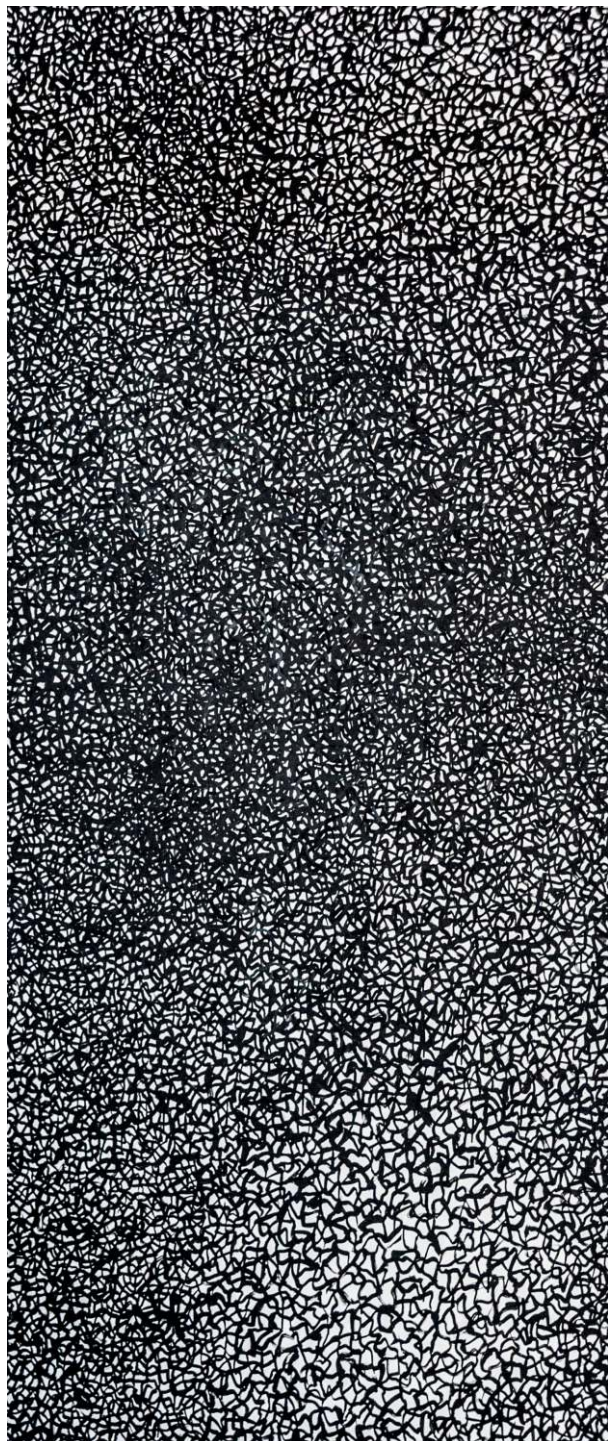
Die große Stille schwingt manchmal mit
-in: Kölner Stadt-Anzeiger, 31.07.2012



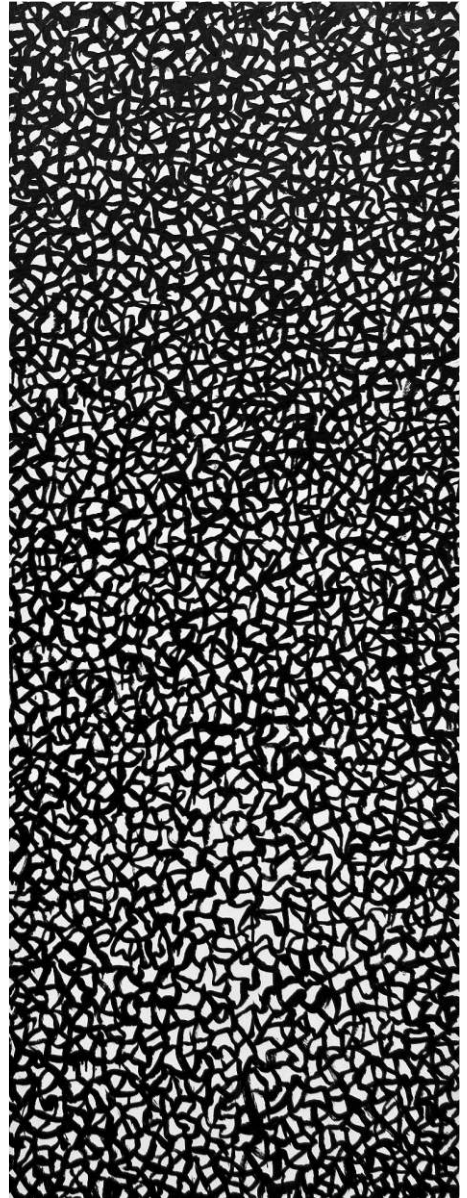
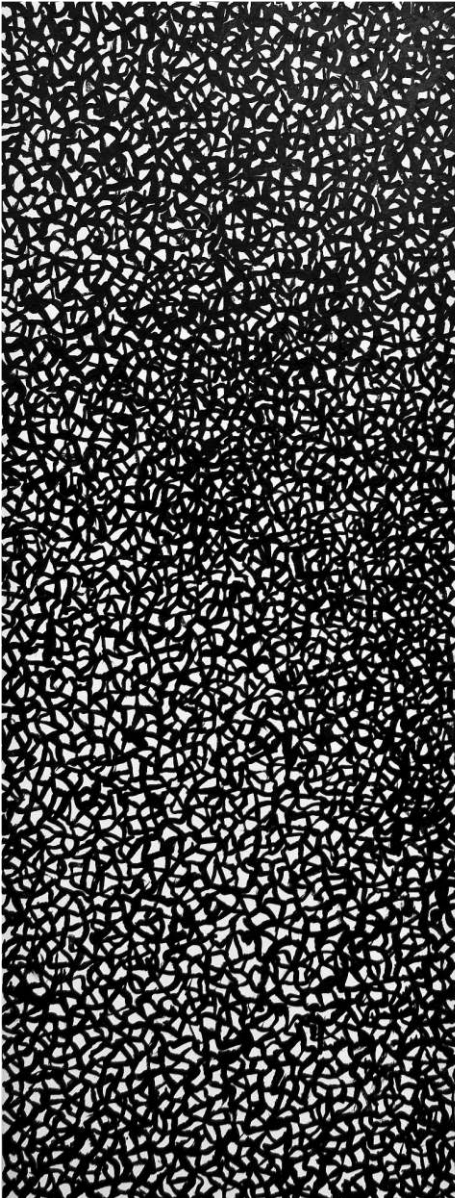
Flächengedicht (2011-12/2),
Acryl auf Leinwand, Triptychon, 200 cm x 450 cm (3 x 200 cm x 150 cm), Köln 2011
(Ausschnitt in Originalgr. unten/Detail in original size below)



Flächengedicht (2011-12/9),
Acryl auf Leinwand, 270 cm x 90 cm Köln 2012



Flächengedicht (2011-12/8),
Acryl auf Leinwand,
270 cm x 110 cm Köln 2012



Flächengedicht (2011-12/5),
Öl auf Leinwand, Diptychon, 200 cm x 144 cm, (2 x 200 cm x 72 cm), Dresden 2011



Flächengedicht (2011-12/7),
Öl auf Leinwand, 200 cm x 72 cm, Dresden 2012

Flächengedichte, entstanden 2011-12, wurden in den folgenden Ausstellungen gezeigt;
diese Broschüre enthält eine Auswahl aus ihnen.

Surface Poems painted in 2011-12 were shown at the following exhibitions (2012-2014);
the brochure contains a selection from them.

Flächengedichte zwischen Räumen, Kunstverein Alte Feuerwache Loschwitz, Dresden, 2012

zwischen Räumen, Ausstellungshalle Alte Feuerwache, Köln 2012 [Ausstellungsbeteiligung, Katalog]

Flächengedichte, Galerie für Gegenwartskunst, Neuruppin 2013 [Katalog]

sichtbar verborgen, Ausstellungshalle Alte Feuerwache, Köln 2013 [Ausstellungsbeteiligung]

Von Grass bis Gupte, Galerie für Gegenwartskunst, Neuruppin 2013-2014 [Ausstellungsbeteiligung]

Flächengedichte, Kulturbahnhof Nettersheim, Nettersheim 2014

Flächengedichte, Kunsthalle Lindenthal, Köln 2014

Kontrapunkte: Positionen zeitgenössischer Kunst, Ausstellungshalle der Handwerkskammer zu Köln, Köln 2014
[Ausstellungsbeteiligung]

Die Ausstellungen wurden rezensiert in:

The exhibitions were reviewed in:

Raith, Anja: „Flächengedichte“ – eine Grenzerfahrung, -in: Rundblick Nettersheim, 22.08.2014

Vogelberg, Nadine: Von der Poesie der Linie im Raum, -in: Kölner Stadt-Anzeiger, 12.08.2014

Küpper: Ein Maximum an Spannung, -in: Kölnische Rundschau, 12.08.2014

Ramírez, Marta Cencillo: „Flächengedichte“ – Mit Linien dichten, -in: Meine Welt. Zeitschrift des deutsch-indischen Dialogs, Jg. 31, H. 1, S. 40-42, Köln 2014

[Figge]: Flächengedichte im Rathaus, -in: Kölner Wochenspiegel, 25.06.2014

[Forst]: Flächengedichte verdichten Raum, -in: Kölnische Rundschau, 12.06.2014

Kluge, Markus: Lyrik auf der Leinwand, -in: Märkische Zeitung, 28.-29. Sept. 2013

Kisters, Jürgen: Die große Stille schwingt manchmal mit, -in: Kölner Stadt-Anzeiger, 31. Juli 2012



Atelier in Lavafabrik, Dresden
Studio in Lavafabrik, Dresden

edition underground, Köln 2015

© Niteen Gupte

© (für Fotos) Julius Günzel, Dresden, Mohini Gupte, Meißen, Andreas Baethe, Köln

Printed in India

With complements from

Mit freundlicher Unterstützung von

